

# D

AKCE

## II/334 SADSKÁ – MILČICE

OBJEDNATEL PD



**Krajská správa a údržba silnic Středočeského kraje**

Zborovská 11  
150 21 Praha 5  
IČ: 00066001

SOUŘADNICOVÝ SYSTÉM S-JTSK VÝŠKOVÝ SYSTÉM Bpv

ZHOTOVITEL PD

**Společnost APIS/ PGP/Pontex – RD projekty Středočeský kraj,**

Tvořená společně:

1. Ateliér projektování inženýrských staveb, s.r.o., Ohradní 24b, 140 00 Praha 4
2. PRAGOPROJEKT, a.s., K Ryšance 1668/16, 147 54 Praha 4
3. Pontex, spol. s r.o., Bezová 1658/1, 147 00 Praha 4

Zastoupená:

Ateliér projektování inženýrských staveb, s.r.o.,  
Ohradní 24b, 140 00 Praha 4

VYPRACOVAL

Ing. Irena Macková

HLAVNÍ INŽENÝR PROJEKTU

Ing. Jiří Ctibor

ODPOVĚDNÝ PROJEKTANT

Ing. Jiří Ctibor

TECHNICKÁ KONTROLA

Ing. Petr Macek

AKCE

II/334 SADSKÁ – MILČICE

ČÁST

D. DOKUMENTACE OBJEKTŮ

PŘÍLOHA

SO 180 PŘECHODNÉ DOPRAVNÍ ZNAČENÍ NA DÁLNICÍCH A SILNICÍCH I. TŘÍD

# TECHNICKÁ ZPRÁVA

ČÁST

D

Č. PARÉ

Č. PŘÍLOHY

2.1

STUPEŇ

PDPS

DATUM

10/2023

MĚŘÍTKO

FORMÁT

8 x A4

## 1 IDENTIFIKAČNÍ ÚDAJE OBJEKTU

Název stavby:	<b>II/334 Sadská - Milčice - PD</b>
Místo stavby:	Středočeský kraj, okres Nymburk katastrální území Sadská (745928) katastrální území Milčice u Peček (694533)
Stupeň dokumentace:	Projektová dokumentace pro provádění stavby dle vyhlášky č. 169/2016 Sb. v platném znění, o stanovení rozsahu dokumentace veřejné zakázky na stavební práce a soupisu stavebních prací, dodávek a služeb s výkazem výměr
Část dokumentace:	SO 180 Přejídné dopravní značení na dálnicích a silnicích I. tříd
Investor:	KSÚS Středočeského kraje, p.o. Zborovská 81/11, 150 21 Praha 5 IČ: 000 66 001
Zodpovědný projektant:	Společnosti APIS/PGP/Pontex – RD projekty Střed. kraj, zastoupená společností APIS s.r.o. Ohradní 24b, 140 00 Praha 4 - Michle
Datum zpracování:	říjen 2023

## 2 ZÁKLADNÍ ÚDAJE

### 2.1 Zdůvodnění stavby a jejího umístění

Předmětem tohoto SO je oprava mostu ev. č. 334-002A, který převádí silnici II/334 přes dálnici D11. Most se opravuje v rámci akce Krajské správy a údržby silnic Středočeského kraje „II/334 Sadská – Milčice“.

Dálnice D11 je v řešeném úseku v čtyřpruhovém uspořádání se středním dělicím pásem, kategorií šířky D 26,5/120, dálnice prochází nezastavěným územím v nadmořské výšce cca 190 m n.m.

Oprava mostu ev. č. 334-002A nad D11 bude prováděna bez omezení provozu na dálnici, pouze pro instalaci lávek budou krátkodobě o víkendu využity zábery vždy jednoho jízdního pruhu dle přiložených schémat DK.

V rámci stavby se nezasahuje do konstrukcí portálů a poloportálů dopravního značení.

### 2.2 Návrh na zatřídění místních komunikací

Navrhovanými stavebními úpravami se dosavadní zatřídění dotčených pozemních komunikací nemění.

## 3 POUŽITÉ PODKLADY

- Smlouva o dílo na zpracování projektové dokumentace,
- zaměření současného stavu (polohopis a výškopis) v digitální podobě v souřadnicích JTSK a výškovém systému Bpv, včetně zákresu pozemkových hranic,
- orientační zákres stávajících inženýrských sítí dle podkladů příslušných správců,
- Diagnostika a návrh opravy vozovky, diagnostika mostu
- vlastní průzkum a fotodokumentace projektanta,
- závěry konzultací a připomínek z uskutečněných jednání v průběhu zpracování dokumentace, vyjádření dotčených orgánů státní správy a jednotlivých správců inženýrských sítí.

## 4 TECHNICKÉ ŘEŠENÍ

### 4.1 Zásady DIO

Dopravně inženýrská opatření jsou zpracována podle zásad TP 66 („Zásady pro označování pracovních míst na pozemních komunikacích“) s přihlédnutím k typovým úpravám („Typová DIO – 2. vydání“) a požadavkům ŘSD (tj. R-plánům, schémátům řady D, standardům PPK), ZTKP kap. 14 a na platnost vyhlášky Ministerstva dopravy č. 294/2015 Sb., kterou se provádějí pravidla provozu na pozemních komunikacích, souvisejících technických norem a technických podmínek Ministerstva dopravy. Veškeré dopravní značení (svislé i vodorovné) musí být provedeno dle zásad TP 65 s odchylkami stanovenými těmito zásadami, vyhlášky č. 294/2015 Sb., ČSN EN 12899-1, TP 143, VL 6.1, VL 6.2 a těchto zásad. Při realizaci musí být rovněž respektovány

„Požadavky na provedení a kvalitu přejídného dopravního značení na dálnicích a sil. ve správě ŘSD ČR“ a další příslušná PPK, výkresy opakovaných řešení ŘSD (R-plány) a Provozní směrnice ŘSD.

Všechny svíslé značky k označení pracovních míst na dálnici budou provedeny ve zvětšené velikosti s retroreflexní fólií třídy min. R2 dle ČSN EN 12899-1. Přejídné vodorovné dopravní značení bude provedeno z fólie s textilní mřížkou.

Operativní uzavírky musí být provedeny dle Příkazu ředitele provozního úseku ŘSD č. 4/2017 „Označování pracovních míst na dálnicích“ vč. doplňků a příloh. Dopravní značení při operativních uzavírkách bude osazeno dle schválených schémat.

Významné omezení provozu je nutné plánovat podle Provozní směrnice ŘSD ČR č. 11, kap. 3.5 „Volba režimu vedení dopravy“. Noční práce je nutno provádět dle Provozní směrnice ŘSD 9/14 „Noční práce na směrově rozdělených komunikacích“.

V průběhu zpracování realizační dokumentace dopravních opatření je zhotovitel povinen svolávat v dostatečném předstihu před realizací uzavírkové komise (viz. Provozní směrnice ŘSD č. 11).

Veškeré přejídné dopravní značení bude provedeno, používáno, zkoušeno, kontrolováno a udržováno dle aktuální verze PPK-PRE, PPK-SVE, PPK-VOZ a dalších vnitropodnikových předpisů (R-plány, PPK).

Přejídné dopravní značení bude umístěno v souladu s příručkou pro označování pracovních míst na dálnicích I. díl (včetně doplňku).

Návrh DIO tvoří schémata z příručky pro označování pracovních míst na dálnicích I. díl (včetně doplňku).

#### **4.2 Rozšíření značení dle Typových DIO**

Při návrhu a realizaci dopravně inženýrských opatření pro stavbu budou respektovány především Typová DIO (modernizace D1) – 2. Vydání (případně jejich aktualizované znění platné v době realizace). Schémata v těchto typových DIO budou použita přednostně před schématy TP 66, která významným způsobem doplňují, případně pozměňují.

### **5 Etapizace dopravních opatření**

Oprava mostu ev. č. 334-002A nad dálnicí D11 bude prováděna bez omezení provozu na dálnici, pouze pro instalaci lávek budou krátkodobě o víkendu či v nočních hodinách využity zábrany vždy jednoho jízdního pruhu dle přiložených schémat DK. Doprava bude vedena vždy v jednom jízdním pruhu se š. min. 3,25 m, vedení dopravy bude odpovídat modelovým schématům DK 230 a DK 240. Takto řešená pracovní místa budou postupně posunována dle potřeby přes všechny 4 jízdní pruhy dálnice D11. Detailní výkresy dopravně inženýrských opatření budou zpracovány v realizační dokumentaci.

Předpokládaný postup opravy mostu nad dálnicí:

- Příprava staveniště, vytyčení stávajících inženýrských sítí
- Instalace montážní lávky
- Odstranění mostního svršku (frézování cca 20 cm před a za mostem, vybourání říms, svodidel, zábradelí, přejídné desky, odstranění izolace, vyrovnání betonu)

- Rekonstrukce mostu – provedení nové sprážené desky, odvodnění, izolace, dobetonávky čel nosníků, nové ZZ, nové přechodové oblasti, nová římsa, mostní svodidlo, zábradlí, sanace spodní stavby
- Provedení terénních úprav (odláždění zatravnřovacími tvárniciemi pod mostem, žlaby podél křidel, dosypání krajnic)
- Dokončovací práce

Detailní etapizaci a harmonogram prací může upřesnit vybraný zhotovitel na základě požadavku investora.

## 6 Bezpečnost a ochrana zdraví při práci na staveništích

Při provádění prací na staveništích je třeba dodržovat právní a ostatní předpisy k zajištění bezpečnosti a ochrany zdraví při práci, ustanovení technických norem (ČSN), bezpečnostních a hygienických předpisů platných v době provádění stavby.

Při pohybu pracovníků a techniky na dálnici, montáži a demontáži přechodného značení budou dodržovány veškeré provozní směrnice včetně příkazu ředitele GR č. 23/2014.

Právní a ostatní předpisy k zajištění bezpečnosti a ochrany zdraví při práci (vymezení pojmu je uvedeno v ustanovení § 349 odst. 1 zákona č. 262/2006 Sb., zákoníku práce) jsou předpisy na ochranu života a zdraví, předpisy hygienické a protiepidemické, technické předpisy, technické dokumenty a technické normy, stavební předpisy, dopravní předpisy, předpisy o požární ochraně a předpisy o zacházení s hořlavinami, výbušninami, zbraněmi, radioaktivními látkami, chemickými látkami a chemickými přípravky a jinými látkami škodlivými zdraví, pokud upravují otázky týkající se ochrany života a zdraví.

Pokud při stavební činnosti dochází ke střetu se silniční, železniční, pěší nebo vodní dopravou, je nutné identifikovat tato rizika a přijmout potřebná opatření k zabránění ohrožení veřejnosti. Při stavebních a udržovacích pracích na dálnicích a silnicích za provozu je nutné přijmout potřebná preventivní opatření k zabránění ohrožení osob pohybujících se na staveništi (pracovišti) veřejnou dopravou.

Některé základní právní předpisy:

- Zákon 262/2006 Sb., zákoník práce.
- Zákon č. 309/2006 Sb., kterým se upravují další požadavky bezpečnosti a ochrany zdraví při práci v pracovněprávních vztazích a o zajištění bezpečnosti a ochrany zdraví při činnosti nebo poskytování služeb mimo pracovněprávní vztahy (zákon o zajištění dalších podmínek bezpečnosti a ochrany zdraví při práci).
- Nařízení vlády č.591/2006Sb., o bližších minimálních požadavcích na bezpečnost a ochranu zdraví při práci na staveništích.
- Nařízení vlády č. 592/2006 Sb., o podmínkách akreditace a provádění zkoušek z odborné způsobilosti.
- Nařízení vlády č. 362/2005 Sb., o bližších požadavcích na bezpečnost a ochranu zdraví při práci na pracovištích s nebezpečím pádu z výšky nebo do hloubky.
- Nařízení vlády č. 101/2005 Sb., o podrobnějších požadavcích na pracoviště a pracovní prostředí.
- Nařízení vlády č. 11/2002 Sb., kterým se stanoví vzhled a umístění

bezpečnostních značek a zavedení signálů.

- Nařízení vlády č. 361/2007 Sb., kterým se stanoví podmínky ochrany zdraví při práci.
- Nařízení vlády č. 378/2001 Sb., kterým se stanoví bližší požadavky na bezpečný provoz a používání strojů, technických zařízení a nářadí.
- Nařízení vlády č. 201/2010 Sb., o způsobu evidence úrazů, hlášení a zasílání záznamu o úrazu.
- Nařízení vlády č. 495/2001 Sb., kterým se stanoví rozsah a bližší podmínky poskytování osobních ochranných pracovních prostředků, mycích, čistících a dezinfekčních prostředků.
- Zákon č. 251/2005 Sb., o inspekci práce.
- Zákon č. 258/2000 Sb., o ochraně veřejného zdraví.

## 7 ZÁVĚR

Před realizací je nutné dopracovat dokumentaci dopravně inženýrských opatření a zajistit jejich projednání, např. rozhodnutí o uzavírce a stanovení přechodné úpravy provozu na pozemních komunikacích, u příslušných silničních správních úřadů.

Zhotovitel projedná a zajistí veškerá povolení dle aktuální verze PS 11 „Plánování pracovních míst na dálnicích“. Zejména zajistí projednání uzavírky, resp. omezení na uzavírkové komisi, podání žádosti o stanovení přechodné úpravy provozu, podání žádosti o uzavírku, pokud nebude provádět práce za podmínek stanovených celoročním rozhodnutím, které vydává Ministerstvo dopravy (viz příloha).

Zhotovitel musí dodržovat veškeré technické předpisy, které jsou uvedeny na internetových stránkách [www.rsd.cz](http://www.rsd.cz) v sekci technické předpisy. Tyto internetové stránky je povinen průběžně sledovat.

**Tuto dokumentaci nelze použít jako dokumentaci RDS.**

# DD 230

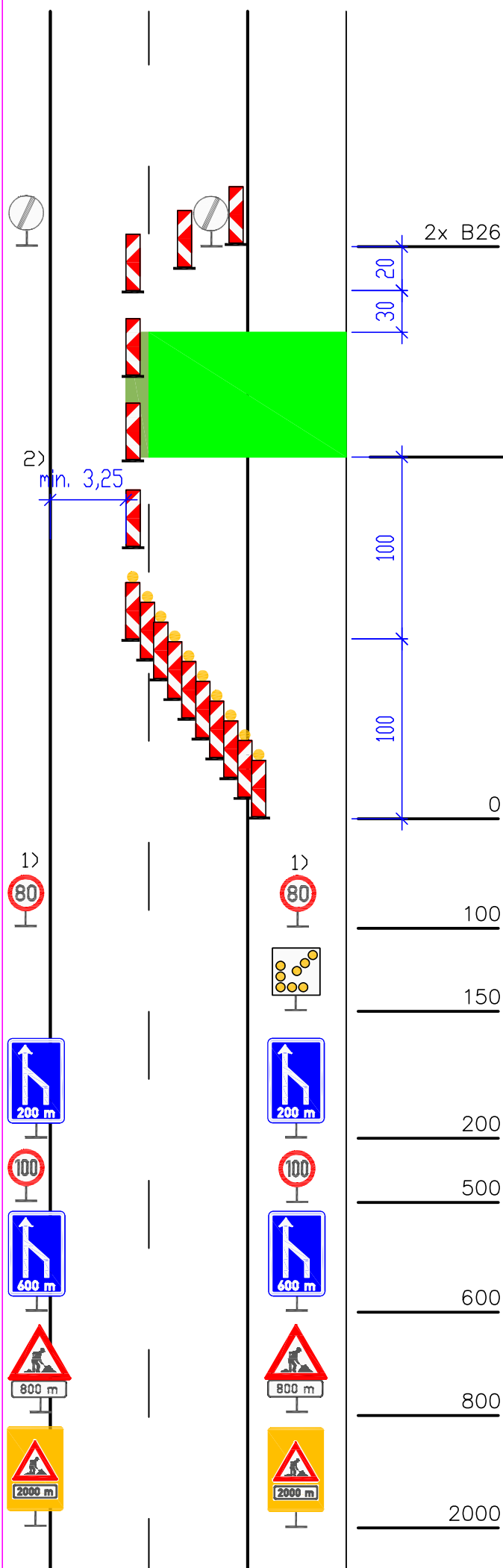
Pracovní místo

dlouhodobé

dvoupruh (třípruh DD 330 obdobně)

pravý pruh

možné zúžení levého pruhu



Směrovací desky Z4  
odstup max. 18 m

Pracovní místo

1) U podélné uzávěry delší než 1000 m  
se opakuje každých max. 1000 m

2) Kóta se vztahuje k hraně zpevnění

0 10x Z4 + výstražné světlo typu 1

100 2x B20a – 80

150 Předzvěstná šipka S8c

200 2x IP18b – 200 m

500 2x B20a – 100

600 2x IP18b – 600 m

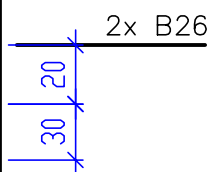
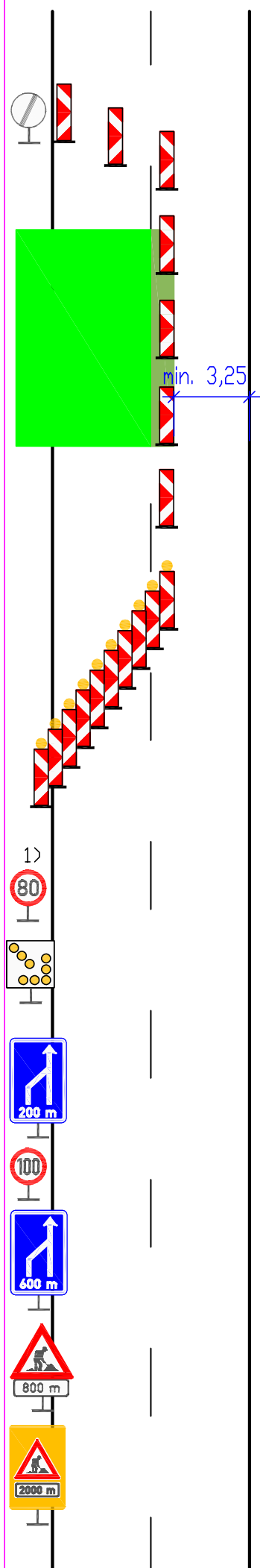
800 2x A15, E 3a – 800

2x A15, E3a – 2000  
zvýraznění ŽZ fluo., třída 3

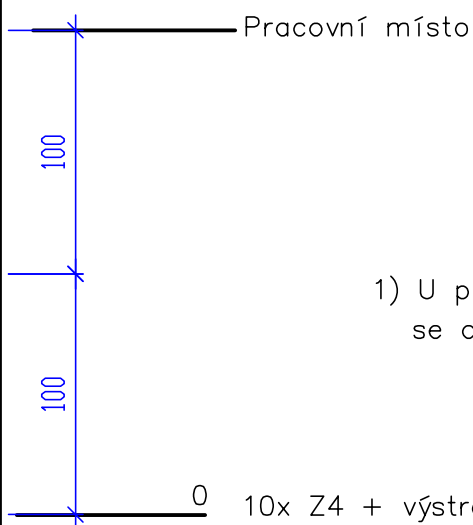
Kóty jsou v metrech



10. května 2017



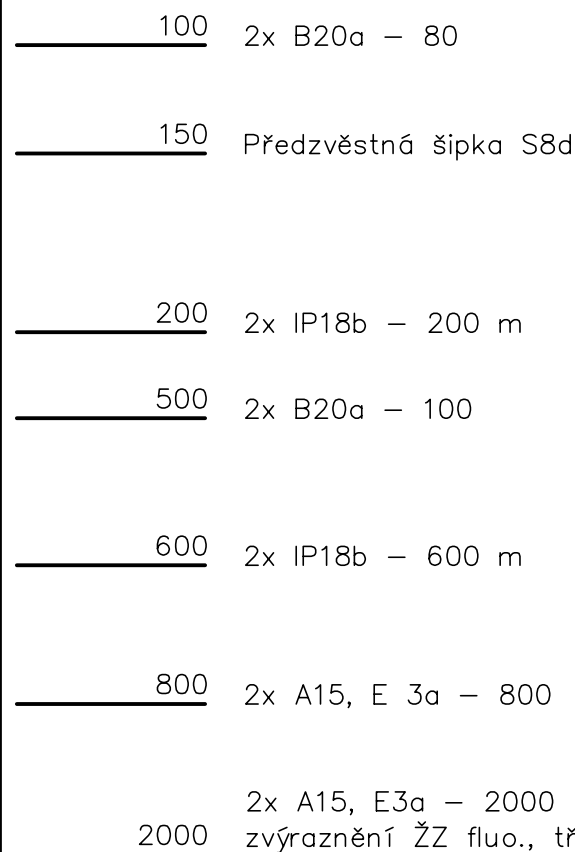
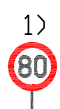
min. 3,25



Pracovní místo  
dlouhodobě  
dvoupruh (třípruh DD 340 obdobně)  
levý pruh  
možné zúžení pravého pruhu

Směrovací desky Z4  
odstup max. 18 m

1) U podélné uzávěry delší než 1000 m  
se opakuje každých max. 1000 m



Kóty jsou v metrech

10. května 2017